

<b>Nome intervento</b>	<b>INTERVENTI SULLA RETE AT PER RACCOLTA DELLA PRODUZIONE RINNOVABILE TRA CAMPANIA E MOLISE</b>
<i>Livello di avanzamento</i>	STRATEGICO
<i>Esigenza individuata nel</i>	PDS2012
<i>Tipologia</i>	ELETTRODOTTO
<i>Regioni coinvolte</i>	MOLISE, CAMPANIA
<i>Motivazione elettrica</i>	RIDUZIONE DELLE CONGESTIONI

## A. Finalità

La porzione di rete AT tra Molise e Campania è caratterizzata dalla presenza di impianti da fonte rinnovabile, in forte sviluppo, che potrebbero subire, in assenza di opportuni rinforzi di rete, limitazioni alla evacuazione della potenza. Sono pertanto previsti interventi di incremento della capacità di trasporto sulla porzione di rete interessata, in particolare le direttrici che coinvolgono gli impianti di Colle Sannita,

Cercemaggiore, Campobasso, Marzanello, Capriati e Pozzilli.

L'efficacia dell'intervento è subordinata all'eliminazione delle limitazioni degli elementi d'impianto presenti nelle CP esistenti.

Gli interventi previsti garantiranno un aumento dell'affidabilità di esercizio e un più sicuro ed efficiente sfruttamento della produzione da fonte rinnovabile.

## B. Localizzazione dell'area di studio

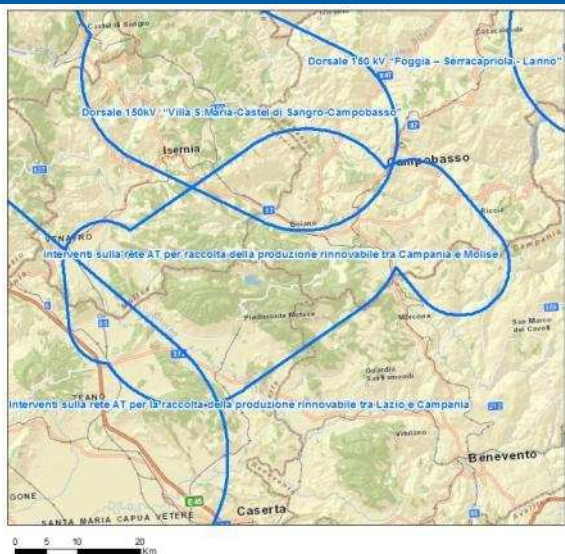


Figura 2-63 Area di studio

Tabella 2-82 Profilo altitudinale dell'area di studio

Parametri	Area di studio
Altitudine minima	62
Altitudine massima	2026
Altitudine media	656,5

L'area di studio interessa parte delle regioni Molise e Campania, tra i territori a sud delle province di Isernia e Campobasso e quelli interni della Campania, a nord delle province di Caserta e Benevento. L'area comprende una parte dell'Appennino Sannita corrispondente all'altipiano del Matese, che segna il confine tra Molise e Campania.

Il clima di quest'area è quello continentale proprio delle montagne appenniniche meridionali; a causa della particolare conformazione dell'altipiano del matese, l'area risulta molto piovosa, con presenza di precipitazioni nevose diffuse durante la stagione invernale.

Tabella 2-81 Regioni interessate dall'area di studio

Regione	Superficie Regione (km <sup>2</sup> )	Superficie Area di studio (km <sup>2</sup> )
Molise	4.461,1	979,8
Campania	13.670,7	929,1

Nella seguente tabella si elencano i principali elementi geografici che caratterizzano l'area di studio.

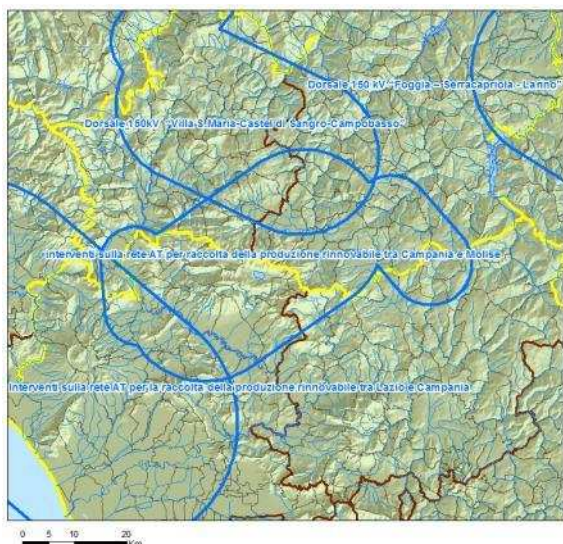


Figura 2-64 Rilievo altimetrico e rete idrografica principale dell'area di studio

Tabella 2-83 Principali fiumi

Nome	Lunghezza (km)
Corsi minori	426,1
Fiume Volturno	61,4
Fiume Biferno	25,8
Fiume Sava	23,5
Torrente Il Rio	21,4
Fosso Torano	19,7
Torrente Callora	17,8
Torrente Tappino	16,7
Torrente Quirino	15,4
Torrente Tammarecchia	13,9
Torrente I Torti	11,1
Fiume Tammaro	11,1
Fiume Lete	10,9
Rio S. Bartolomeo	10,4
Torrente Petroso	10,0
Rio Cerrito	9,7
Torrente Tappone	9,1
Rio del Cattivo Tempo	8,5
Torrente Magnaluno	8,4

Nome	Lunghezza (km)
Fosso Ischia	8,1
Torrente Saraceno	7,9
Rio di Casalciprano	7,9
Torrente S. Nicola	7,8
Torrente Lorda	7,5
Rio Cupo	6,9
Fosso Calvaruse	6,8
Rio Freddo	6,7
Torrente Ruviato	6,5
Rio di Oratino	6,4
Fosso Pisciarelle	6,3
Fosso di Rave Secca	6,3
Torrente Succida	5,8
Torrente Carapelle	5,7
Torrente Quadrano	5,7
Rio Grande	5,6
Torrente Advento	5,2
Rio Vivo	4,8
Rio Savone	4,4
Torrente Titerno	4,4
Torrente Rava	4,2
Vallone del Secchio	3,3
Torrente Reinello	3,1
Il Rivolo	3,1
Torrente Riofratto	2,9
Fosso Mortale	2,9
Rivo Tella	2,3
Torrente Cervaro	2,2
La Rava	1,8
Fiumarella	1,7
Torrente di Longano	1,2
Torrente Sassinoro	1,1
Fiume Carpino	0,2
Torrente Vallantica	0,2
Torrente Torbido	1,9

### C. Analisi ambientale e territoriale dell'area di studio

#### Biodiversità

#### Parchi ed aree protette

Tabella 2-84 Parchi ed aree protette interessati dall'area di studio

Tipo	Codice	Nome	Superficie Totale (ha)	Superficie interessata (ha)
PNR	EUAP0955	Parco regionale del Matese	26.066	22.945
AANP	EUAP0995	Oasi naturale di Guardiaregia	1.092	1.092
RNR	EUAP0848	Riserva naturale Torrente Callora	51	51
PNR	EUAP0956	Parco regionale di Roccamonfina - Foce Garigliano	11.526	20

Tabella 2-85 SIC e ZPS interessati dall'area di studio

Tipo	Codice	Nome	Superficie interessata (ha)	Superficie Totale (ha)
SIC	IT8010013	Matese Casertano	22323	22323
	IT7222287	La Gallinola - Monte Miletto - Monti del Matese	21979	25002
	IT8020009	Pendici meridionali del Monte Mutria	5777	14597
	IT8020014	Bosco di Castelpagano e Torrente Tammarecchia	2640	3061
	IT7212135	Montagnola Molisana	2612	6586
	IT8010027	Fiumi Volturno e Calore Beneventano	1871	4924
	IT8010006	Catena di Monte Maggiore	1333	5184
	IT8010005	Catena di Monte Cesima	1245	3427
	IT7222296	Sella di Vinchiaturò	984	984
	IT7222295	Monte Vairano	695	695
	IT7222103	Bosco di Cercemaggiore - Castelpagano	503	503
	IT7222101	Bosco la Difesa	460	460
	IT7212297	Colle Geppino - Bosco Popolo	429	429
	IT7222102	Bosco Mazzocca - Castelvetere	371	822
	IT7212172	Monte Cesima	269	676
	IT7222109	Monte Saraceno	243	243
	IT7222246	Boschi di Pesco del Corvo	238	255
	IT7222247	Valle Biferno da confluenza Torrente Quirino al Lago Guardalfiera - Torrente Rio	198	368
	IT7212176	Rio S. Bartolomeo	70	75
	IT7222118	Rocca di Monteverde	68	68
	IT7222110	S. Maria delle Grazie	55	55
	IT8020010	Sorgenti e alta Valle del Fiume Fortore	37	2423
	IT7222125	Rocca Monforte	26	26
IT7222130	Lago Calcarelle	3	3	
IT7212177	Sorgente sulfurea di Triverno	1	1	
ZPS	IT8010026	Matese	22923	25932
	IT7222287	La Gallinola - Monte Miletto - Monti del Matese	21662	25002
	IT7222296	Sella di Vinchiaturò	984	984
	IT7222287	La Gallinola - Monte Miletto - Monti del Matese	284	25002
	IT8010030	Le Mortine	276	276
	IT8010026	Matese	33	25932
	IT7222287	La Gallinola - Monte Miletto - Monti del Matese	33	25002

## Aree Ramsar

Non sono presenti Aree Ramsar all'interno dell'area di studio

## Important Bird Areas (IBA)

Tabella 2-86 Important Bird Areas interessate dall'area di studio

Codice	Nome	Superficie interessata (ha)	Superficie Totale (ha)
IBA124	Matese	65.089	71.224

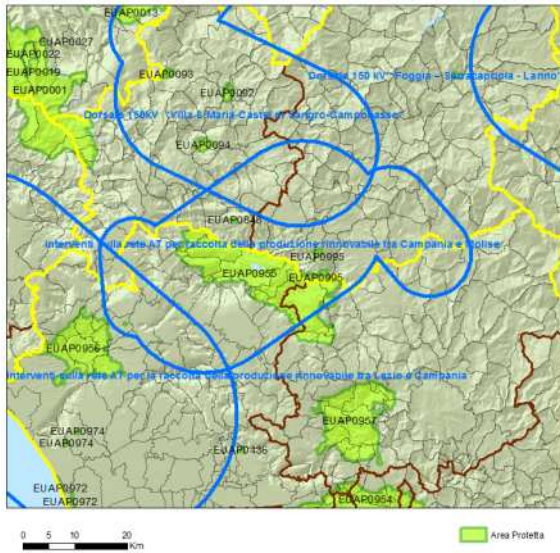


Figura 2-65 Localizzazione delle aree protette

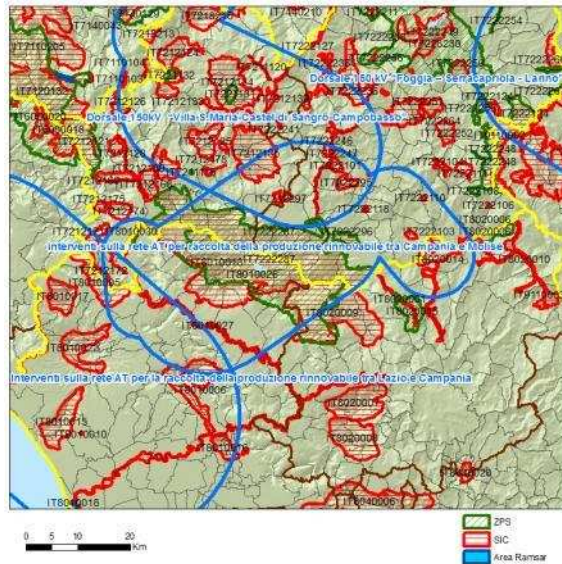


Figura 2-66 Localizzazione delle aree Natura 2000

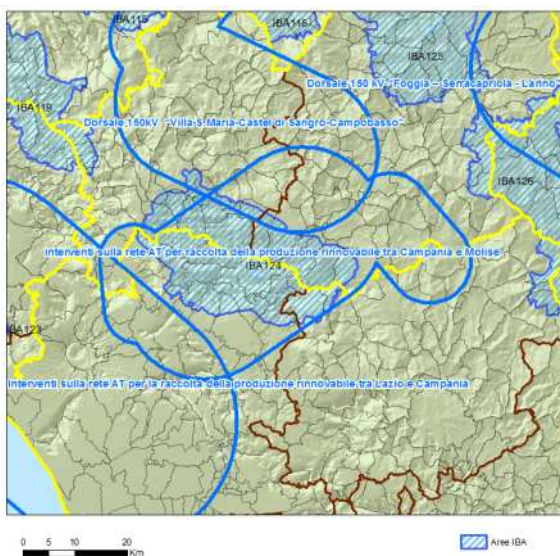


Figura 2-67 Localizzazione delle Important Bird Areas (IBA)

## Demografia

Nella figura e nelle tabelle che seguono sono raffigurati e riportati i valori ISTAT aggiornati al 2010, relativi alla popolazione e densità calcolata su base comunale. I dati ricavati si riferiscono all'intero territorio comunale interessato dall'area di studio anche se non totalmente incluso.

Popolazione Comuni dell'area di studio
251.692
Densità media comuni dell'area di studio (ab./km <sup>2</sup> )
91,7

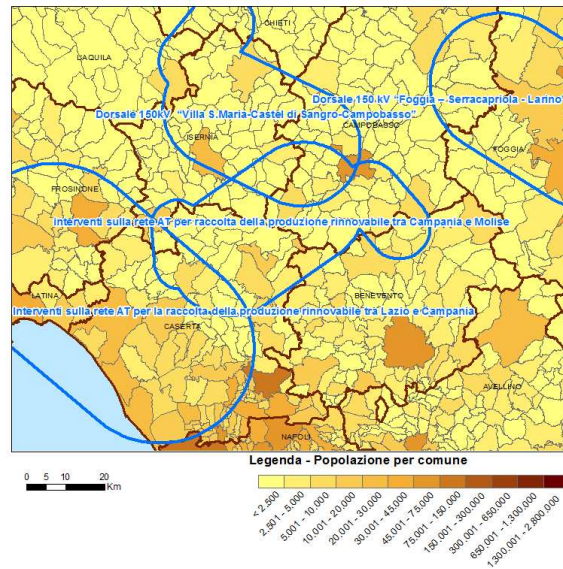


Figura 2-68 Ampiezza demografica dei comuni

Tabella 2-87 Province interessate dall'area di studio

Provincia	Superficie interessata (km <sup>2</sup> )	Superficie Totale (km <sup>2</sup> )
Caserta	757,1	2.649,6
Campobasso	674,2	2.927,2
Isernia	305,6	1.533,7
Benevento	172,0	2.081,2

Tabella 2-88 Comuni interessati dall'area di studio

Nome Comune	Superficie Totale (km <sup>2</sup> )	Superficie interessata (km <sup>2</sup> )	Abitanti (2010)
Bojano	105,3	52,6	8.175
Vairano Patenora	87,0	43,7	6.470
Campochiaro	71,4	35,3	647
Vinchiaturò	71,0	35,5	3.185
Campobasso	112,2	35,4	50.916
Macchiagodena	34,4	34,4	1.877
Pratella	67,5	33,7	1.635
Sant'Angelo d'Alife	67,0	33,9	2.320
Pietravairano	67,0	33,2	3.090
Alife	64,3	63,9	7.571

Nome Comune	Superficie Totale (km <sup>2</sup> )	Superficie interessata (km <sup>2</sup> )	Abitanti (2010)	Nome Comune	Superficie Totale (km <sup>2</sup> )	Superficie interessata (km <sup>2</sup> )	Abitanti (2010)
Prezzeno	63,1	31,7	1.773	Castropignano	28,2	14,1	1.044
Frosolone	49,9	31,2	3.248	Sant'Elena Sannita	14,1	14,1	260
Sesto Campano	61,1	30,5	2.419	Valle Agricola	24,4	24,4	989
Ciorlano	57,3	27,9	443	San Giuliano del Sannio	24,1	23,9	1.065
Cercemaggiore	56,9	56,9	4.043	Circello	23,5	45,4	2.501
Sepino	56,7	62,6	2.041	Longano	27,4	23,4	739
San Gregorio Matese	56,5	56,4	986	San Potito Sannitico	23,1	22,8	2.011
Roccaromana	27,6	27,7	997	Colle Sannita	37,3	22,2	2.680
San Massimo	54,7	27,6	818	Castello del Matese	21,8	21,5	1.539
Roccamandolfi	53,7	53,7	1.003	Prata Sannita	21,2	21,1	1.605
Baranello	25,0	24,8	2.806	Marzano Appio	28,3	10,2	2.373
Raviscanina	49,3	24,5	1.383	Capriati a Volturno	18,4	18,4	1.661
Baia e Latina	48,9	24,5	2.349	Alvignano	38,1	8,8	5.011
Venafro	92,9	24,0	11.535	Campodipietra	19,7	17,4	2.569
Busso	23,8	23,6	1.405	Jelsi	28,8	17,3	1.842
Dragoni	47,1	25,9	2.154	Cercepiccola	16,8	16,7	697
Guardiaregia	43,7	41,9	765	Santa Croce del Sannio	16,2	16,2	991
Castelpetroso	43,5	22,6	1.649	Pietraroja	35,8	15,9	600
Mirabello Sannitico	42,9	21,4	2.165	Morcone	101,0	15,6	5.150
Piedimonte Matese	41,4	41,3	11.428	Castelpizzuto	15,4	15,3	161
Cusano Mutri	40,0	58,9	4.226	Riardo	16,5	6,6	2.442
Castelpagano	38,3	38,2	1.572	Monteroduni	37,0	11,4	2.319
Casalciprano	19,1	19,1	579	Liberi	17,6	5,0	1.176
Gioia Sannitica	37,0	54,1	3.575	Fontegreca	9,7	9,6	857
Pietramelara	23,9	18,0	4.810	Pozzilli	34,8	8,3	2.350
Spinete	17,8	17,6	1.384	Torella del Sannio	16,7	3,2	801
Riccia	33,8	69,8	5.503	Pettoranello del Molise	31,2	2,9	481
Ferrazzano	33,5	16,6	3.345	Tora e Piccilli	12,3	2,6	970
Oratino	17,9	16,5	1.529	Caianello	15,7	2,0	1.775
Ailano	32,1	16,1	1.406	Molise	5,2	1,8	164
Santa Maria del Molise	34,4	16,1	660	Carpinone	32,4	1,7	1.225
Letino	31,6	31,6	780	Conca della Campania	26,5	1,3	1.292
Colle d'Anchise	15,7	15,7	813	Pontelatone	32,3	1,1	1.819
Cantalupo nel Sannio	31,3	15,5	756	Sant'Agapito	48,2	2,4	1.397
Gallo Matese	31,1	31,0	678	Mignano Monte Lungo	53,1	0,3	3.290
San Polo Matese	30,6	15,3	478				
Gildone	29,8	29,7	884				

Nome Comune	Superficie Totale (km <sup>2</sup> )	Superficie interessata (km <sup>2</sup> )	Abitanti (2010)
Toro	24,1	0,7	1.513
Teano	89,4	0,2	12.536
Castelvetero in Val Fortore	34,6	0,3	1.442
Montaquila	25,3	0,03	2.501

### Uso del suolo

Nella figura che segue si riporta la rappresentazione dell'uso del suolo dell'area analizzata.

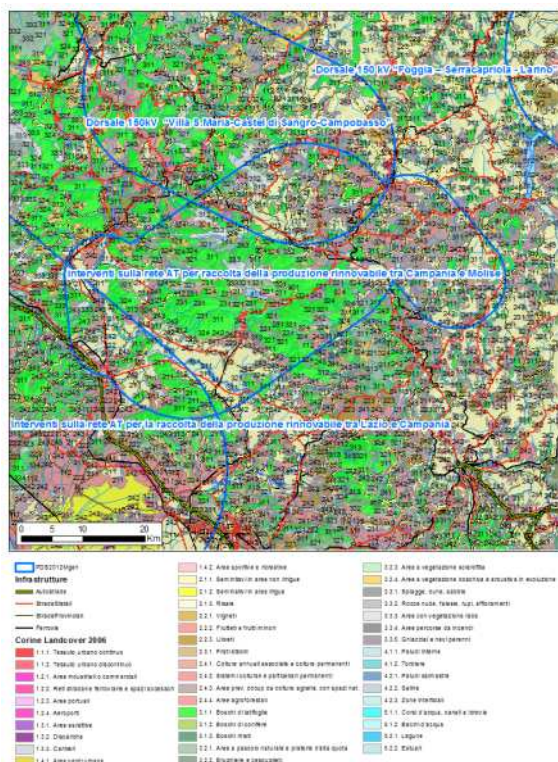


Figura 2-69 Carta di uso del suolo dell'area di studio

L'area di studio comprende prevalentemente boschi di latifoglie, aree seminative e territori occupati da colture agricole.

A seguire le tabelle di dettaglio per la copertura Corine Landcover al terzo livello aggiornata al 2006 e i km di infrastrutture viarie.

Tabella 2-89 Uso del suolo e Infrastrutture presenti nell'area di studio

Uso del suolo prevalente	Superficie interessata (ha)	%
Boschi di latifoglie	63.916	33,5
Seminativi in aree non irrigue	48.159	25,2
Aree prev. occup. da colture agrarie, con spazi nat.	27.601	14,5
Sistemi colturali e particellari permanenti	17.306	9,1

Uso del suolo prevalente	Superficie interessata (ha)	%
Aree a pascolo naturale e praterie d'alta quota	9.084	4,8
Aree a vegetazione boschiva e arbustiva in evoluzione	7.938	4,2
Aree con vegetazione rada	4.129	2,2
Prati stabili	3.667	1,9
Tessuto urbano discontinuo	2.000	1,0
Colture annuali associate e colture permanenti	1.967	1,0
Uliveti	1.026	0,5
Tessuto urbano continuo	782	0,4
Boschi di conifere	701	0,4
Aree industriali o commerciali	546	0,3
Rocce nude, falesie, rupi, affioramenti	419	0,2
Boschi misti	331	0,2
Bacini d'acqua	321	0,2
Aree estrattive	259	0,1
Paludi interne	199	0,1
Frutteti e frutti minori	178	0,1
Aree a vegetazione sclerofilia	105	0,1
Vigneti	100	0,1
Spiagge, dune, sabbie	63	0,0
Aree agroforestali	62	0,0
Aree percorse da incendi	25	0,0

Infrastrutture		km
Viarie	Autostrade	1.1
	Strade Statali	29.3
	Strade Provinciali	66.8
Ferrovie		8.8

Paesaggio e beni culturali, architettonici, monumentali e archeologici

### Siti UNESCO

Non sono presenti siti UNESCO all'interno dell'area di studio.