

<b>Nome intervento</b>	<b>RETE 132 kV VERDERIO - DALMINE</b>
<i>Livello di avanzamento</i>	STRATEGICO
<i>Esigenza individuata nel</i>	PDS2012
<i>Tipologia</i>	ELETTRODOTTO
<i>Regioni coinvolte</i>	LOMBARDIA
<i>Motivazioni elettriche</i>	QUALITÀ, CONTINUITÀ E LA SICUREZZA DEL SERVIZIO

## A. Finalità

La porzione di rete che alimenta l'area ovest della città di Bergamo, presenta delle limitazioni sull'esercizio della piena portata degli elettrodotti che già nel breve termine potrebbero ridurre i margini di affidabilità e sicurezza locale di esercizio. Sono stati valutati gli interventi di rimozione delle limitazioni sugli elettrodotti 132 kV in uscita dalla stazione di Verderio: elettrodotto 132 kV Verderio-

Chignolo d'Isola; elettrodotto 132 kV Verderio-Cisano; elettrodotto 132 kV Cisano-Locate; elettrodotto 132 kV Locate-Dalmine. Gli interventi di sviluppo previsti su tale porzione di rete consentiranno di migliorare gli standard attuali e garantire più ampi margini di sicurezza, di esercizio e di garanzia di copertura dei prelievi di potenza dell'area.

## B. Localizzazione dell'area di studio

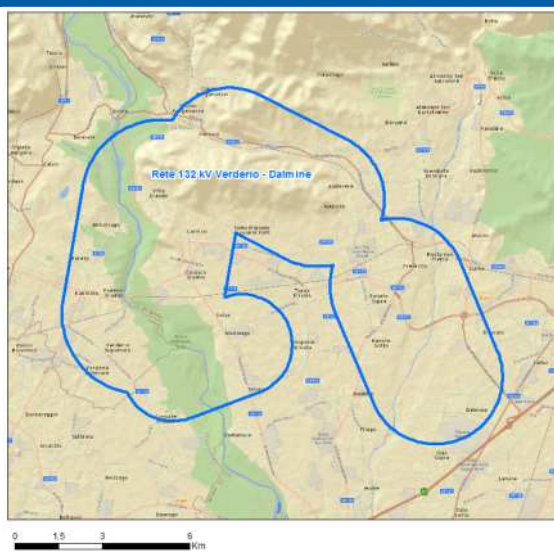


Figura 2-11 Area di studio

Tabella 2-14 Regioni interessate dall'area di studio

Regione	Superficie Regione (km <sup>2</sup> )	Superficie Area di studio (km <sup>2</sup> )
Lombardia	23.864,1	113,2

Tabella 2-15 Profilo altitudinale dell'area di studio

Parametri	Area di studio
Altitudine minima	149
Altitudine massima	675
Altitudine media	269,9

L'area di studio comprende tre province lombarde Bergamo in prevalenza. Interessa territori collinari con quote massime vicine ai 700 m. L'idrografia che

interessa l'area è costituita dal reticolo secondario e in misura minore dal Fiume Adda e dai suoi tributari.

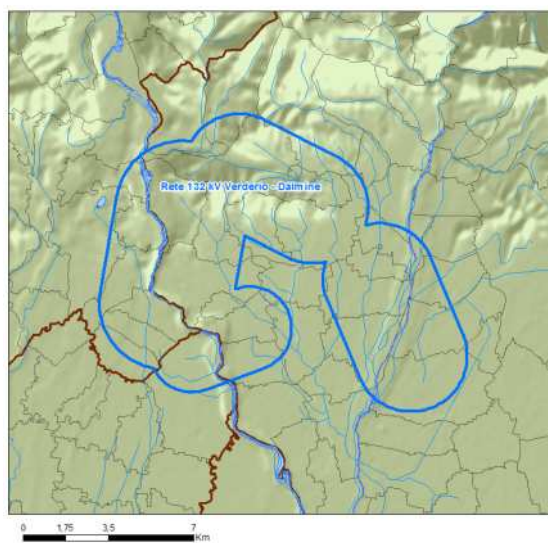


Figura 2-12 Rilievo altimetrico e rete idrografica principale dell'area di studio

Tabella 2-16 Principali fiumi

Nome	Lunghezza (km)
Corsi minori	46,6
Fiume Brembo	18,1
Fiume Adda	11,5
Torrente Dordo	8,3
Torrente Granaone	7,9
Torrente Sonna	6,7
La Bulica	2,8

Nome	Lunghezza (km)
Rio Zender	1,8
Sonna	0,4

### C. Analisi ambientale e territoriale dell'area di studio

#### Biodiversità

##### Parchi ed aree protette

Non sono presenti Parchi e Aree protette all'interno dell'area di studio.

##### Rete Natura 2000

Non sono presenti SIC e ZPS all'interno dell'area di studio.

##### Aree Ramsar

Non sono presenti Aree Ramsar all'interno dell'area di studio.

##### Important Bird Areas (IBA)

Non sono presenti Aree IBA all'interno dell'area di studio.

#### Demografia

Nella figura e nelle tabelle che seguono sono raffigurati e riportati i valori ISTAT aggiornati al 2010, relativi alla popolazione e densità calcolata su base comunale. I dati ricavati si riferiscono all'intero territorio comunale interessato dall'area di studio anche se non totalmente incluso.

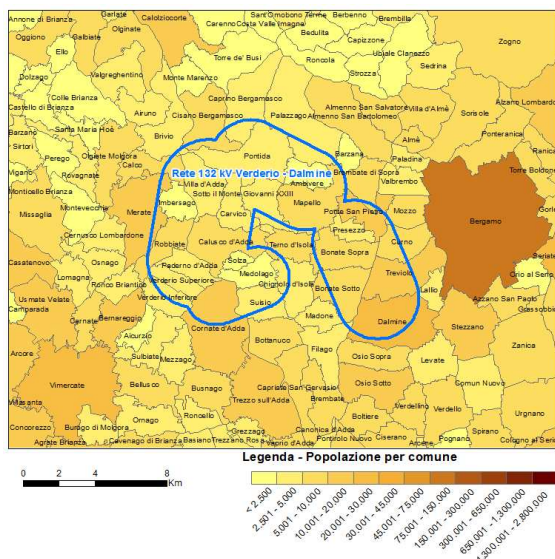


Figura 2-13 Ampiezza demografica dei comuni

Tabella 2-17 Province interessate dall'area di studio

Provincia	Superficie interessata (km <sup>2</sup> )	Superficie Totale (km <sup>2</sup> )
Bergamo	90,4	2.745,2
Lecco	17,7	814,7
Monza e Brianza	5,1	405,4

Tabella 2-18 Comuni interessati dall'area di studio

Comune	Superficie interessata (km <sup>2</sup> )	Superficie Totale (km <sup>2</sup> )	Abitanti (2010)
Pontida	10,3	10,3	3.229
Mapello	8,4	8,6	6.446
Calusco d'Adda	7,3	8,2	8.342
Dalmine	6,9	11,6	23.266
Villa d'Adda	6,0	6,0	4.729
Bonate Sopra	5,8	5,9	8.964
Treviolo	5,3	8,4	10.297
Bonate Sotto	5,1	6,3	6.606
Cornate d'Adda	5,1	13,7	10.464
Carvico	4,1	4,4	4.651
Sotto il Monte Giovanni XXIII	4,1	5,1	4.239
Robbiate	3,9	4,7	6.106
Medolago	3,8	3,8	2.388
Paderno d'Adda	3,6	3,6	3.936
Ponte San Pietro	3,5	4,6	11.543
Ambivere	3,3	3,3	2.343
Imbersago	3,1	3,1	2.431
Suisio	3,1	4,6	3.888
Verderio Superiore	2,6	2,6	2.719
Prezezzo	2,3	2,3	4.896
Palazzago	2,3	14,0	4.215
Curno	2,0	4,6	7.752
Cisano Bergamasco	1,7	7,5	6.316
Merate	1,7	11,1	14.943
Caprino Bergamasco	1,5	8,6	3.120
Verderio Inferiore	1,4	3,9	2.967
Calco	1,3	4,6	5.132
Chignolo d'Isola	1,3	5,3	3.239
Solza	1,2	1,2	1.948
Terno d'Isola	0,5	4,0	7.665
Brembate di Sopra	0,3	4,3	7.832
Filago	0,1	5,3	3.224
Mozzo	0,1	3,6	7.488
Brivio	0,1	7,9	4.770
Lallio	0,0	2,1	4.138
Barzana	0,0	2,1	1.769
Madone	0,0	3,0	4.031

Comune	Superficie interessata (km <sup>2</sup> )	Superficie Totale (km <sup>2</sup> )	Abitanti (2010)
Densità media comuni dell'area di studio (ab./km <sup>2</sup> )			
1.038,06			

### Uso del suolo

Nella figura che segue si riporta la rappresentazione dell'uso del suolo dell'area analizzata. A seguire le tabelle di dettaglio per la copertura Corine Landcover al terzo livello aggiornata al 2006 e i km di infrastrutture viarie

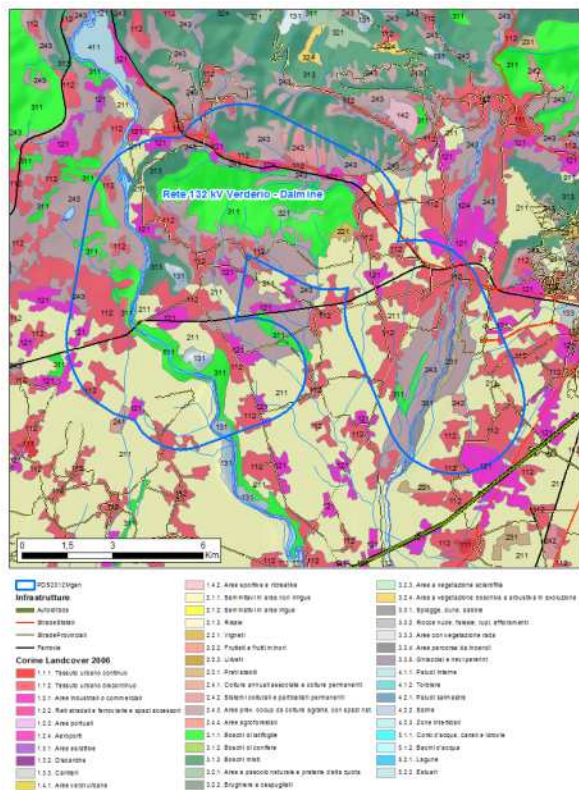


Figura 2-14 Carta di uso del suolo dell'area di studio

L'area di studio comprende prevalentemente seminativi in aree non irrigue. Il tessuto urbano è discontinuo ma ampiamente sviluppato così come aree occupate da colture agrarie, le aree a valenza naturale boschi di latifoglie e boschi misti sono localizzati in prossimità dei corsi d'acqua principali.

Tabella 2-19 Uso del suolo e Infrastrutture presenti nell'area di studio

Uso del suolo prevalente	Superficie interessata (ha)	%
Seminativi in aree non irrigue	3.235	28,6
Tessuto urbano discontinuo	2.388	21,1
Aree prev. occup. da colture agrarie, con spazi nat.	2.229	19,7
Boschi di latifoglie	1.666	14,7
Aree industriali o commerciali	642	5,7

Boschi misti	537	4,8
Sistemi colturali e particellari permanenti	145	1,3
Corsi d'acqua, canali e idrovie	141	1,2
Aree estrattive	114	1,0
Spieagge, dune, sabbie	91	0,8
Aree a pascolo naturale e praterie d'alta quota	46	0,4
Prati stabili	41	0,4
Vigneti	33	0,3
Colture annuali associate e colture permanenti	10	0,1
<b>Infrastrutture</b>	<b>Km</b>	
Viarie	Autostrade	
	Strade Statali	522
	Strade Provinciali	2.972
Ferrovie	703	

Paesaggio e beni culturali, architettonici, monumentali e archeologici

### Siti UNESCO

Non sono presenti siti UNESCO all'interno dell'area di studio.